



ДУМА ГОРОДА КОСТРОМЫ

РЕШЕНИЕ

28 ноября 2024 года

№ 252

О внесении изменений в решение Думы города Костромы от 30 июня 2011 года № 139 "Об установлении внутреннего деления территории города Костромы на районы"

Размещено на сайте Думы города Костромы 29.11.2024

В целях совершенствования муниципального правового акта города Костромы, с учетом положений Закона Костромской области от 30 декабря 2004 года № 237-ЗКО "Об установлении границ муниципальных образований в Костромской области и о наделении муниципальных образований статусом городского, сельского поселения, муниципального района, муниципального округа и городского округа", руководствуясь статьями 29 и 55 Устава города Костромы, Дума города Костромы

РЕШИЛА:

1. Внести в решение Думы города Костромы от 30 июня 2011 года № 139 "Об установлении внутреннего деления территории города Костромы на районы" следующие изменения:

1) во вводной части слова "осуществления полномочий органов местного самоуправления" заменить словами "административно-территориального деления";

2) пункт 2 изложить в следующей редакции:

"2. Образовать на территории города Костромы следующие районы:

1) Центральный район города Костромы, включающий территорию, расположенную в восточной части города Костромы, граница которого проходит по урезу воды реки Волги, включая автопешеходный мост через реку Волга в границах левобережной части города Костромы до границ кадастровых кварталов 44:27:080302, 44:27:080415, по границе кадастровых кварталов 44:27:040116, 44:27:040115, по центру улицы Молочная гора, сквера у памятника Ивану Сусанину, площади Сусанинской, проспекта Мира, улицы Костромской, по границе города Костромы;

2) Фабричный район города Костромы, включающий территорию, расположенную в северо-западной части города Костромы, граница которого проходит по урезу воды реки Волги, реки Костромы, по границе кадастровых кварталов 44:27:040116, 44:27:040115, по центру улицы Молочная гора, сквера у памятника Ивану Сусанину, площади Сусанинской, проспекта Мира, улицы Костромской, по границе города Костромы;

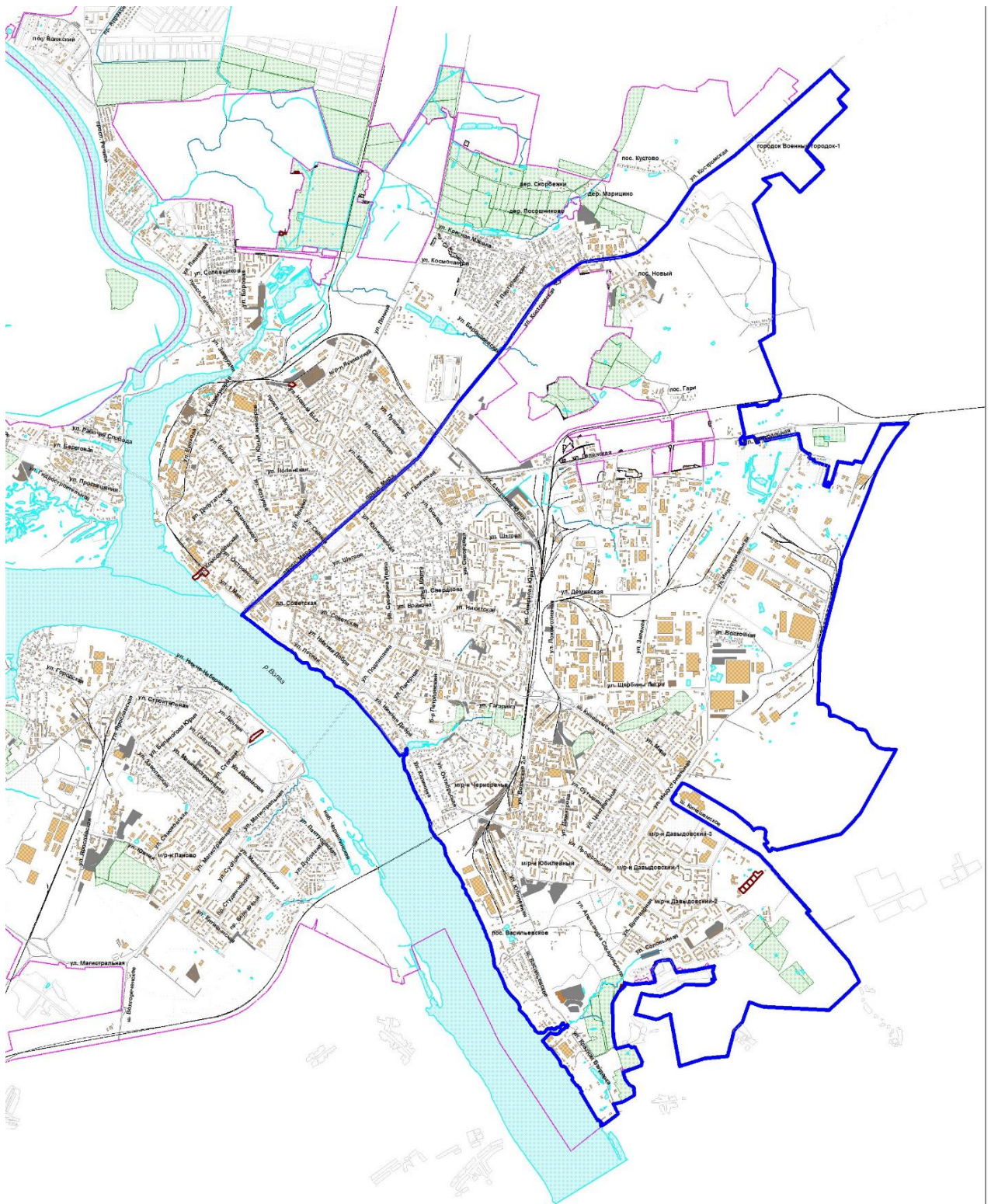
3) Заволжский район города Костромы, включающий территорию, расположенную в правобережной части города Костромы, граница которого проходит по урезу воды реки Волги, включая автопешеходный мост через реку Волга в границах правобережной части города Костромы до границ кадастровых кварталов 44:27:040710, 44:27:040719 и по границе города Костромы.";

3) в пункте 3:

- подпункт 1 дополнить словами "(приложение 1)";
- подпункт 2 дополнить словами "(приложение 2)";
- подпункт 3 дополнить словами "(приложение 3)";
- 4) приложение 1 "Схема границы территории Центрального района города Костромы" изложить в следующей редакции:

*"Приложение 1
к решению Думы города Костромы
от 30 июня 2011 года № 139*

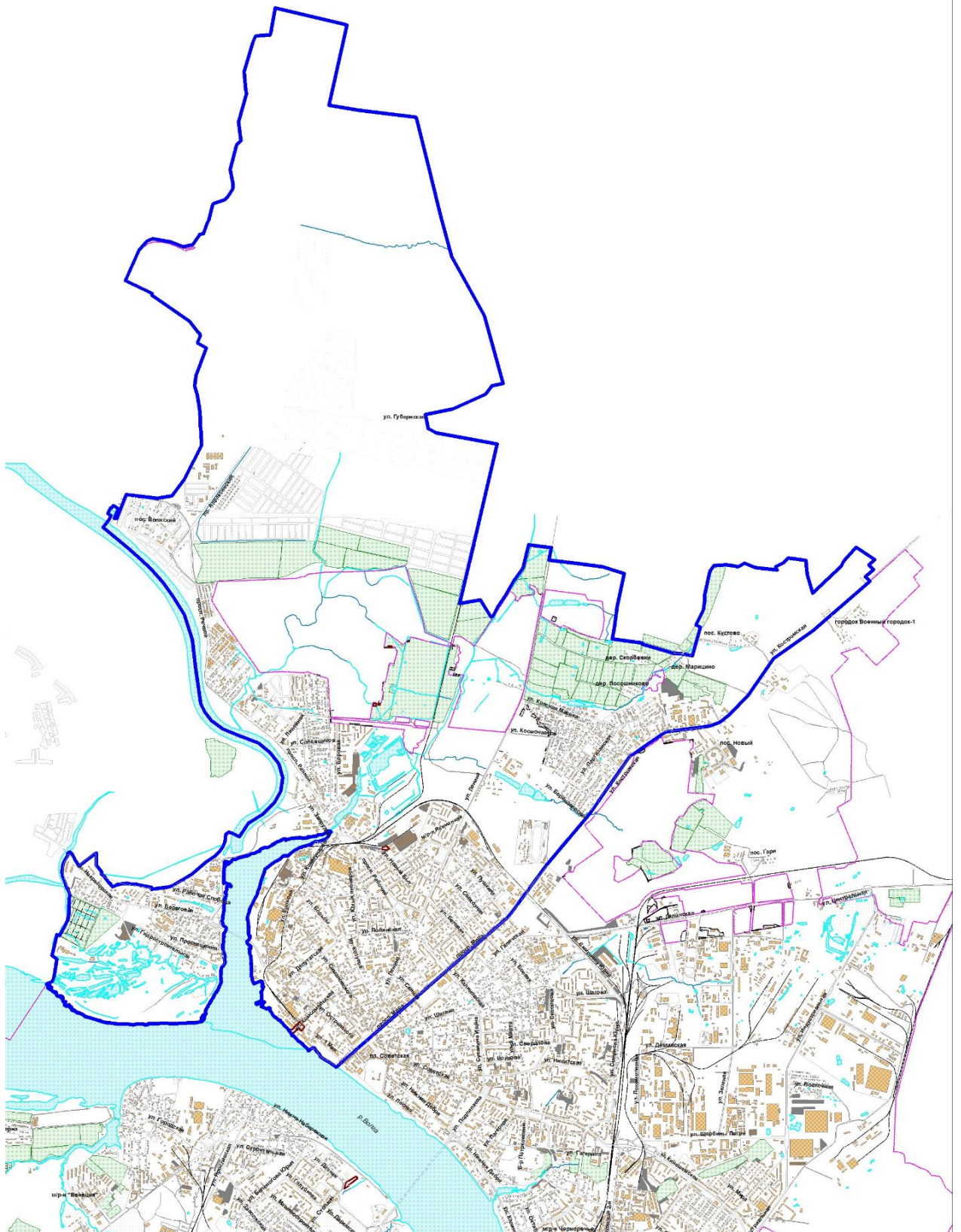
Схема границы территории Центрального района города Костромы



5) приложение 2 "Схема границы территории Фабричного района города Костромы" изложить в следующей редакции:

*"Приложение 2
к решению Думы города Костромы
от 30 июня 2011 года № 139*

Схема границы территории Фабричного района города Костромы



б) приложение 3 "Схема границы территории Zavolzhского района города Костромы" изложить в следующей редакции:

*"Приложение 3
к решению Думы города Костромы
от 30 июня 2011 года № 139*

Схема границы территории Zavolzhского района города Костромы



2. Признать утратившим силу решение Думы города Костромы от 28 августа 2014 года № 138 "Об установлении внутреннего деления территории города Костромы на округа в целях организации охраны общественного порядка на территории города Костромы".

3. Настоящее решение вступает в силу после его официального обнародования.

Глава города Костромы

Ю. В. Журин