



Закрытое акционерное общество
«ПРОЕКТНО-ИНВЕСТИЦИОННАЯ КОМПАНИЯ»

ЗАО «ПРОЕКТИНВЕСТ»

Свидетельство СРО № 02-П от 2 марта 2016 г.



ПРОЕКТ ПЛАНИРОВКИ ТЕРРИТОРИИ

Строительство объекта капитального строительства
муниципальной собственности города Костромы
«Автомобильная дорога общего пользования
местного значения города Костромы»,
имеющего местоположение:
Костромская область, город Кострома,
продолжение улицы Зелёной до посёлка Нового

Заказчик: Управление строительства и капитального ремонта
Администрации города Костромы

Заказ: 1500-ПИ.00



ЗАО «ПРОЕКТИНВЕСТ»

Закрытое акционерное общество
«Проектно-инвестиционная компания»

Свидетельство СРО № 02-П от 2 марта 2016 г.

ПРОЕКТ ПЛАНИРОВКИ ТЕРРИТОРИИ

Строительство объекта капитального строительства
муниципальной собственности города Костромы
«Автомобильная дорога общего пользования
местного значения города Костромы»,
имеющего местоположение:
Костромская область, город Кострома,
продолжение улицы Зелёной до посёлка Нового

Заказчик: Управление строительства и капитального ремонта
Администрации города Костромы

Заказ: 1500-ПИ.00

Взамен инв. №	
Подпись и дата	
Инв. № подл.	

Генеральный директор

Начальник МИИ

Главный инженер проекта

В.В. Волк

В.И. Мохов

Л.Л. Кулакова

г. Кострома, 2017г.

СОДЕРЖАНИЕ

№п.п.	Наименование	Стр.
	СОДЕРЖАНИЕ	2
	ТЕКСТОВАЯ ЧАСТЬ: ПОЛОЖЕНИЕ О РАЗМЕЩЕНИИ ЛИНЕЙНЫХ ОБЪЕКТОВ	3
а	Наименование, основные характеристики	4
б	Перечень субъектов РФ, перечень муниципальных районов, городских округов, перечень населенных пунктов на территориях которых устанавливаются зоны планируемого размещения линейных объектов.	4
в	Перечень координат , характерных точек границ зон планируемого размещения линейных объектов	5
г	Перечень координат , характерных точек границ зон планируемого размещения линейных объектов, подлежащих переносу(переустройству)-	5
д	Информация о необходимости осуществления мероприятий по сохранению объектов культурного наследия от возможного негативного воздействия в связи с размещением линейного объекта.	6
е	Информация о необходимости осуществления мероприятий по охране окружающей среды.	6
ж	Информация о необходимости осуществления мероприятий по защите территории от чрезвычайных ситуаций природного и техногенного характера, в том числе по обеспечению пожарной безопасности и гражданской обороне.	7
	ГРАФИЧЕСКАЯ ЧАСТЬ:	8
1	Чертеж красных линий, границ зон планируемого размещения линейных объектов, границ зон планируемого размещения линейных объектов, подлежащих переносу (переустройству)из зон планируемого размещения линейных объектов. Масштаб 1:3000	9
	ПРИЛОЖЕНИЯ:	10
1	Перечень координат характерных точек красных линий	11
2	Письмо №1415 от 22.03.2017г департамента природных ресурсов и охраны окружающей среды Костромской области	13
3	Заключение №КОС000136 Федерального агентства по недропользованию от 29.03.2017г №12КОС-12/78	14
4	Письмо управления ветеринарии Костромской области № 02-13/986 от 17.03.2017г	16
5	Письмо №01-23/380 от 17.03.2017г. инспекции по охране объектов культурного наследия Костромской области	17
5	Письмо №2302 от 05.04.2017 г. Департамента лесного хозяйства Костромской области	18
6	Письмо департамента природных ресурсов и охраны окружающей среды Костромской области №1428 от 23.03.2017г	19

Согласовано

Взамен инв.№

Подпись и дата

Инв.№ подл.

1500-ПИ.00

						1500-ПИ.00				
Изм.	Кол.	Лист	Ндок	Подпись	Дата					
Разработал		Деркач			06.17	Содержание Проекта планировки территории		Стадия	Лист	Листов
Рук.группы		Кулакова			06.17			П	1	1
ГИП		Кулакова			06.17			ЗАО «Проектинвест»		

Инв. № подл.	Подп. и дата	Взам. инв. №

ТЕКСТОВАЯ ЧАСТЬ

Положение о размещении линейных объектов

а) Наименование, основные характеристики

В соответствии с заданием на проектирование будет выполняться строительство автомобильной дороги общего пользования местного значения города Костромы, имеющую местоположение: Костромская область, город Кострома, продолжение улицы Зеленой до поселка Нового» -категория проектируемой автодороги- магистральная улица районного значения.

- протяженность -2687.4 м

- расчетная интенсивность движения на 2017г.-1800 авт/сут

- перспективная интенсивность на 2037 г.-2675 авт/сут

- пропускная способность -133авт/час

- грузонапряженность-722700 т / в год

б) Перечень субъектов РФ, перечень муниципальных районов, городских округов, перечень населенных пунктов на территориях которых устанавливаются зоны планируемого размещения линейных объектов.

Проектируемая автодорога проходит в границах населенного пункта - г.Кострома

Проектируемая магистральная улица - продолжение улицы Зеленой до п. Нового соединит улицу Галичскую и ул. Костромскую в г. Костроме и обеспечит выход на региональную дорогу Кострома-Сусанино –Буй и на федеральную трассу Кострома-Шарья-Киров-Пермь.

Согласовано

Взам. инв. №

Подп. и дата

Инв. № подл.

1500-ПИ.00

Изм.	Кол.	Лист	Ндок	Подпись	Дата
Разработал		Деркач			
Рук. групп.		Кулакова			
Н.контроль		Полосин			
ГИП		Кулакова			

Текстовая часть
Положение о размещении линейных объектов

Стадия	Лист	Листов
П	1	10
ЗАО «Проектинвест»		

в) Перечень координат , характерных точек границ зон планируемого размещения линейных объектов

Обозначение характерных точек границ	Координаты, м	
	X	Y
1*	292564.935	1217647.777
2*	293080.699	1217491.889
3*	293197.683	1217484.639
4*	293456.071	1217593.527
5*	293624.849	1217693.554
6*	294028.128	1217672.323
7*	294096.239	1217674.669
8*	294263.878	1217708.253
9*	294375.704	1217655.462
10*	294527.329	1217566.158
11*	294598.161	1217521.029
12*	294649.188	1217493.152
13*	294853.840	1217363.299
14*	294874.741	1217349.557
15*	294932.738	1217544.966
16*	295027.125	1217669.007
17*	295108.735	1217751.507
18*	294942.194	1217840.399
19*	294838.465	1217833.443
20*	294454.564	1217863.311
21*	293989.123	1217890.692
22*	293337.169	1217956.445
23*	293183.493	1217948.004
24*	293105.036	1217947.260
25*	293062.246	1217997.656
26*	292629.337	1217957.524

г) Перечень координат , характерных точек границ зон планируемого размещения линейных объектов, подлежащих переносу(переустройству)- опора ВЛ 0.6 кВт «МРСК –Центр «Костромаэнерго»

Изм.	Кол.	Лист	Ндок	Подпись	Дата	1500-ПИ.00	Лист
							2

Обозначение характерных точек границ	Координаты, м	
	X	Y
1»	293290.27	1217911.04
2»	293291.67	1217912.46
3»	293290.24	1217913.87
4»	293288.25	1217912.43

ж) Информация о необходимости осуществления мероприятий по сохранению объектов культурного наследия от возможного негативного воздействия в связи с размещением линейного объекта.

Согласно письму инспекции по охране объектов культурного наследия Костромской области от 17 марта 2017 г. №01-23/380 в границах земельного участка под проектируемую дорогу, протяжённостью 2,8 км по объекту «Автомобильная дорога общего пользования местного значения города Костромы», имеющего местоположение: Костромская область, г. Кострома, продолжение улицы Зелёной по посёлка Нового», отсутствуют объекты культурного наследия, включённые в Единый государственный реестр объектов культурного наследия и объекты, обладающие признаками объекта культурного наследия (в т.ч. археологического). Испрашиваемый земельный участок расположен вне зон охраны и защитных зон объектов культурного наследия.

З) Информация о необходимости осуществления мероприятий по охране окружающей среды.

Проектом будут установлены твердые границы участка земель, необходимого для размещения реконструируемого участка автодороги, что обязывает не допускать использование территории за пределами установленных границ.

В целях снижения негативного воздействия на почвенный покров в период реализации строительства, все работы следует выполнять только исправными механизмами, исключая проведение на данной территории ремонта техники, связанного с заменой масел и других горюче-смазочных материалов.

Для исключения загрязнения территории отходами производства необходимо предусмотреть своевременную уборку мусора и отходов, накопление отходов в специальных местах.

С целью охраны земель принципиальные решения по обустройству временной строительной площадки предусматривают следующие мероприятия, повышающие степень экологической надежности проекта:

Изм.	Кол.	Лист	Ндок	Подпись	Дата	1500-ПИ.00	Лист
							3

Взам. инв. №	Подп. и дата	Инв. № подл.
--------------	--------------	--------------

смазочных материалов.

Для исключения загрязнения территории отходами производства необходимо предусмотреть своевременную уборку мусора и отходов, накопление отходов в специальных местах.

С целью охраны земель принципиальные решения по обустройству временной строительной площадки предусматривают следующие мероприятия, повышающие степень экологической надежности проекта:

- минимизацию изъятия природных ресурсов за счет рационального размещения объектов обустройства на площадке;
- постоянный и строгий контроль над самовольными поездками транспорта;
- оборудование ДВС поддонами, исключающими разлив нефтепродуктов.

Все строительно-монтажные работы должны вестись в соответствии с проектом производства работ, разрабатываемой подрядной строительной организацией, в котором также должны быть отражены вопросы работы автотракторной техники (заправка, ремонт и т.п.), исключающей вредных воздействий на окружающую среду. Используемые при строительстве оборудование, транспортные средства, материалы подлежат размещению только в пределах участка, отведенных для указанных целей.

При условии выполнения вышеизложенных мероприятий, реализация предусмотренных проектных решений по реконструкции автодороги, не приведет к каким-либо отрицательным изменениям в природной среде и животном мире в период строительства и эксплуатации автодороги.

И) информация о необходимости осуществления мероприятий по защите территории от чрезвычайных ситуаций природного и техногенного характера, в том числе по обеспечению пожарной безопасности и гражданской обороне.

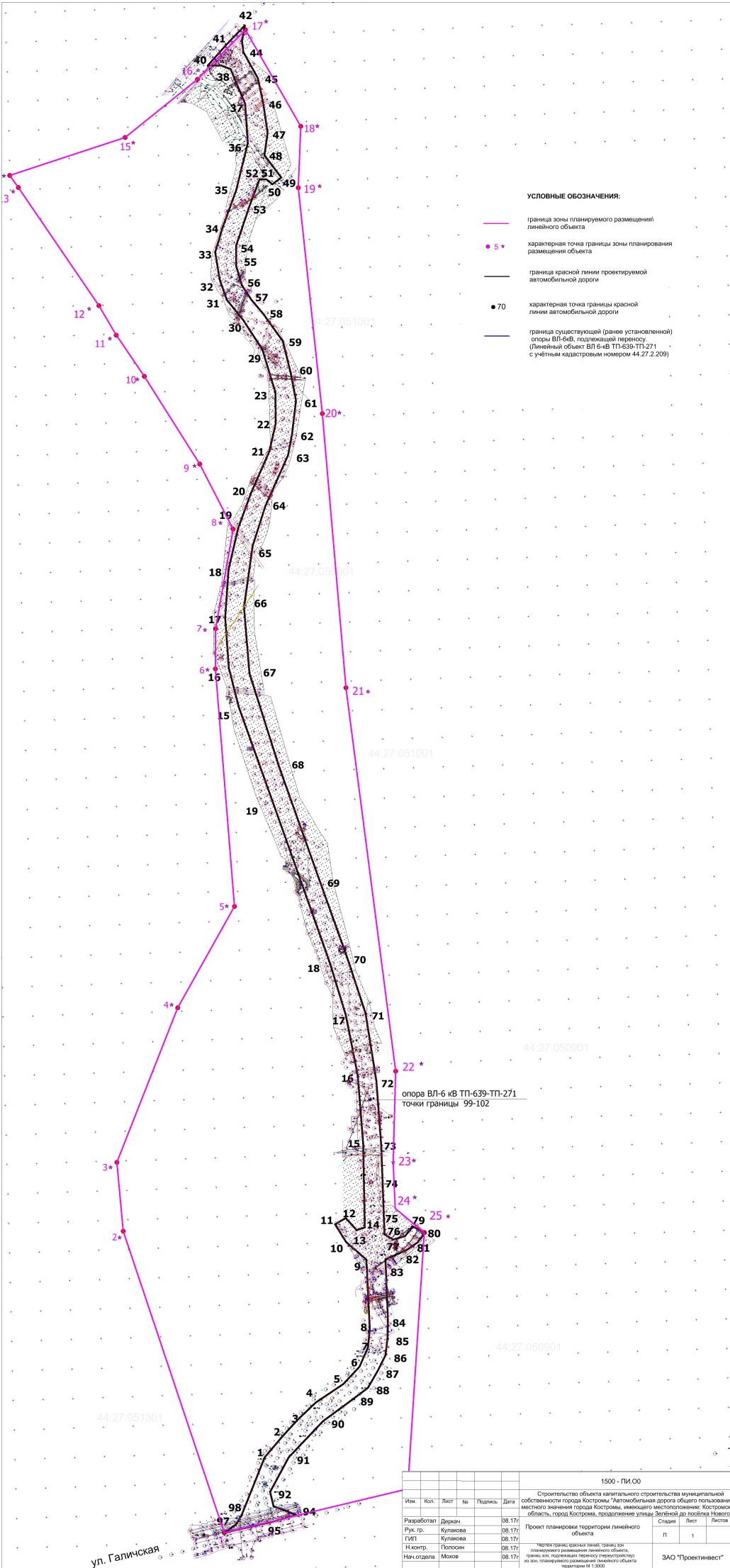
Проектируемый объект по своему месторасположению, в соответствии с документами территориального планирования (Ген. план г. Костромы) не попадает в границы территорий, подверженных риску возникновения чрезвычайных ситуаций природного и техногенного характера. Трасса проектируемой автодороги проходит вне границ жилой застройки, промышленных предприятий, не попадает в зоны затопления, подтопления.

Инв. № подл.						Подп. и дата		Взам. инв. №	
Изм.	Кол.	Лист	Ндок	Подпись	Дата	1500-ПИ.00			Лист
									4

Инв. № подл.	Подп. и дата	Взам. инв. №					1500-ПИ.00	Лист
								5
			Изм.	Кол.	Лист	Ндок		Подпись

Инв. № подл.	Подп. и дата	Взам. инв. №

ГРАФИЧЕСКАЯ ЧАСТЬ



УСЛОВНЫЕ ОБОЗНАЧЕНИЯ:

- граница зоны планируемого размещения линейного объекта
- 5* — характерная точка границы зоны планирования размещения объекта
- граница красной линии проектируемой автомобильной дороги
- 70 — характерная точка границы красной линии автомобильной дороги
- граница существующей (ранее установленной) опоры ВЛ-6кВ, подлежащей переносу (Линейный объект ВЛ 6-кВ ТП-639-ТП-271 с учётным кадастровым номером 44.27.2.2.09)

						1500 - ПИ.00		
						Строительство объекта капитального строительства муниципальной собственности города Кострома "Автомобильная дорога общего пользования местного значения города Кострома, имеющего местоположение: Костромская область, город Кострома, продолжение улицы Зелёной до посёлка Нового		
Изм.	Кол.	Лист	№	Подпись	Дата	Проект планировки территории линейного объекта		
Разработал	Дерягин				08.17г	Стадия	Лист	Листов
Рук.пр.	Кулакова				08.17г	п	1	
ГИП	Кулакова				08.17г			
Н.контр.	Полосин				08.17г			
Нач.отдела	Мохов				08.17г	Читая траекторию линии, границы зон планируемого размещения линейного объекта, линии зон, подлежащих переносу (перестройке) и др. зон, планируемого размещения линейного объекта		
						ЗАО "Проектинвест"		
						Чертежи М 1:3000		

Инв. № подл.	Подш. и дата	Взам. инв. №

ПРИЛОЖЕНИЯ

Перечень координат характерных точек красных линий		
Обозначение характерных точек границ	Координаты, м	
	X	Y
1	2	3
1	292690.39	1217719.25
2	292725.71	1217750.46
3	292752.29	1217776.46
4	292780.48	1217807.13
5	292809.92	1217854.38
6	292838.68	1217882.58
7	292871.13	1217897.41
8	292902.28	1217901.25
9	293019.69	1217898.83
10	293050.48	1217865.61
11	293080.98	1217847.84
12	293091.23	1217866.20
13	293070.09	1217883.75
14	293074.15	1217897.71
15	293215.63	1217898.82
16	293332.22	1217892.51
17	293435.29	1217875.32
18	293524.39	1217851.12
19	293812.16	1217758.28
20	293962.19	1217709.69
21	294029.21	1217694.74
22	294114.56	1217690.99
23	294195.89	1217699.04
24	294264.72	1217716.74
25	294323.86	1217739.94
26	294393.72	1217772.78
27	294441.37	1217784.68
28	294493.00	1217785.36
29	294566.42	1217765.78
30	294616.73	1217735.18
31	294652.40	1217708.32
32	294687.11	1217697.33
33	294733.43	1217690.79
34	294775.28	1217704.67
35	294836.59	1217728.68
36	294916.68	1217750.63
37	294983.25	1217747.76
38	295042.80	1217724.97
39	295049.28	1217709.98
40	295049.80	1217686.96
41	295084.71	1217719.33
42	295115.94	1217750.96
43	295090.83	1217745.52
44	295071.11	1217747.34
45	295025.97	1217770.36
46	294984.56	1217778.00
47	294932.75	1217784.30
48	294895.06	1217777.96
49	294856.47	1217805.13
50	294845.33	1217790.08



**ДЕПАРТАМЕНТ
ПРИРОДНЫХ РЕСУРСОВ И
ОХРАНЫ ОКРУЖАЮЩЕЙ СРЕДЫ
КОСТРОМСКОЙ ОБЛАСТИ**
(ДПР Костромской области)

Мира пр., 128а, г. Кострома, 156013
Тел. (4942) 51-35-91; факс (4942) 51-35-91
E-mail: dpr@adm44.ru
ОКПО 50112619, ОГРН 1024400529053
ИНН/КПП 4401023588/440101001

от «22» 03 2017 г. № 1515
на № _____ от « _____ » _____ 2017г.

Генеральному директору
ЗАО «Проектно-
инвестиционная компания»
(ЗАО «Проектинвест»)

В.В. Волку

О предоставлении информации

Уважаемый Виктор Васильевич!

В департаменте природных ресурсов и охраны окружающей среды Костромской области рассмотрено Ваше обращение от 14.03. 2017 № 10/197 о предоставлении информации о животном мире в границах участка размещения проектируемого объекта, а также сведений о путях и сроках миграции млекопитающих, статусе пребывания птиц, сведений по видам животных, включенным в Красную книгу. По результатам рассмотрения сообщаем.

На указанном в Вашем обращении участке учеты численности животных не проводились, данные о плотности и численности отсутствуют.

Вместе с тем сообщаем, указанная территория является потенциально пригодным местообитанием (постоянным или временным) для следующих видов охотничьих животных: лось, лисица, енотовидная собака, заяц-беляк, лесная куница, хорь лесной, белка. Кроме перечисленных видов охотничьих животных на данной территории могут постоянно или временно обитать следующие виды: обыкновенный еж, различные виды мышей и полевок; птицы на данном участке представлены несколькими видами соколообразных, совообразных, дятлообразных, воробьиных.

Для многих из перечисленных видов животных данный участок является частью индивидуального участка обитания и используется в определенные периоды, пребывание данных видов на данной территории не постоянно.

Информация о путях миграции охотничьих видов животных для данной территории отсутствует.

Директор департамента

Криницын И.Г.
(4942) 453461

А.П. Смирнов



Федеральное агентство по недропользованию

Департамент по недропользованию
по Центральному федеральному округу
(Центрнедра)

Отдел геологии и лицензирования
по Ивановской, Владимирской и
Костромской областям

Комсомольская ул., д.4, Кострома, 156961

тел./факс (4942) 37-11-24, тел. 37-11-27

E-mail: kostromanedra@yandex.ru

ИНН/КПП 7724521579/772401001

от 29 марта 2017 года №12КОС-12/78

на №б/н от 14 марта 2017 года

Генеральному директору

ЗАО «Проектно-инвестиционная
компания»

ИНН 4443025770

В.В.Волку

И.Сусанина ул., д.50, Кострома г.,
156005, тел/факс (4942) 31-22-29,
45-10-91

Заключение №КОС000136

Руководствуясь статьей 25 Закона Российской Федерации от 21 февраля 1992 года №2395-1 «О недрах», в соответствии с приказом Минприроды России от 13 февраля 2013 года №53, приказом Департамента по недропользованию по Центральному федеральному округу от 20 ноября 2013 года №481 и Положением об Отделе геологии и лицензирования по Ивановской, Владимирской и Костромской областям Департамента по недропользованию по Центральному федеральному округу, на основании письма Костромского филиала ФБУ «ТФГИ по Центральному федеральному округу» от 23.03.2017 года №07-11/42 и имеющихся фондовых материалов геологической информации, Отделом геологии и лицензирования по Ивановской, Владимирской и Костромской областям Департамента по недропользованию по Центральному федеральному округу составлено настоящее заключение о том, что в недрах под участком, расположенном на землях г.Костромы с географическими координатами поворотных точек:

№ угловой точки	Северная широта	Восточная долгота
1	57°48'16,42"	41°00'12,9"
2	57°47'43,26"	41°01'59,25"
3	57°47'17,52"	41°00'28,35"
4	57°47'10,34"	41°00'31,54"
5	57°47'02,37"	41°00'26,21"
6	57°46'57,96"	41°00'17,54"

предназначенном для строительства автомобильной дороги общего пользования местного значения города Костромы, запасы или прогнозные ресурсы, которые состоят на государственном учете, не выявлены.

На расстоянии 100-120м восточнее точки 3 располагается лицензионный участок по лицензии на право пользования недрами КОС 00072 ВЭ с целью разведки и добычи подземных вод, выданной МУП г.Костромы «Костромагорводоканал».

Срок действия заключения – 1 год.

Заместитель начальника



Е.А.Мохова

Заключение от 29.03.2017 года №КОС000136 об отсутствии (наличии) полезных ископаемых в недрах под участком предстоящей застройки



**УПРАВЛЕНИЕ ВЕТЕРИНАРИИ
КОСТРОМСКОЙ ОБЛАСТИ**

Галичская ул., 98, Кострома, 156013
тел./факс (4942) 55-33-03
e-mail: vet@adm44.ru
ОКПО 09082910, ОГРН 1124401005783
ИНН/КПП 4401135620/440101001

Генеральному директору ЗАО
«Проектинвест»

В.В. Волку

17.03.2017 г. № 02-13/986

На № _____ от _____

Об отсутствии
скотомогильников

Уважаемый Виктор Васильевич!

Управление ветеринарии Костромской области информирует об отсутствии скотомогильников, биотермических ям, зон их санитарной защиты на участке размещения проектируемого объекта «Строительство объекта капитального строительства муниципальной собственности города Костромы «Автомобильная дорога общего пользования местного значения города Костромы», согласно представленной Вами схеме.

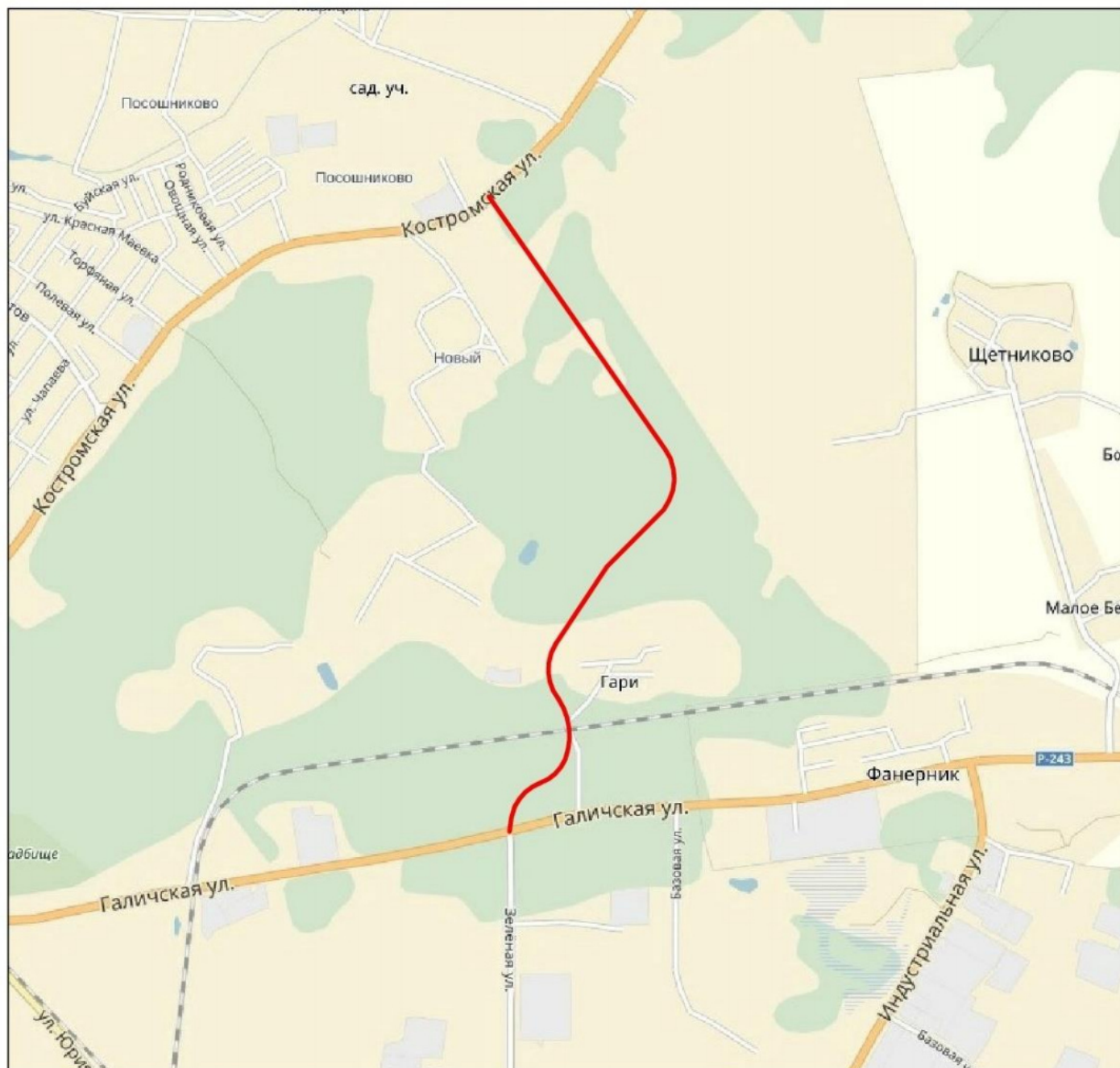
Адрес объекта: Костромская область, город Кострома, продолжение улицы Зеленой до поселка Нового.


Приложение: на 1 л. в 1 экз.

Заместитель начальника управления

А.И. Ковров

Схема расположения территории изысканий



 - трасса проектируемой дороги



**ИНСПЕКЦИЯ ПО ОХРАНЕ ОБЪЕКТОВ
КУЛЬТУРНОГО НАСЛЕДИЯ
КОСТРОМСКОЙ ОБЛАСТИ**
(Охранкультуры Костромской области)

Калиновская ул., д.38, Кострома, 156013
тел. (4942) 45-69-06, факс (4942) 45-69-06

E-mail: ikn@adm44.ru

ОКПО 29740479, ОГРН 1164401050220,

ИНН/КПП 4401168294/440101001

от « 14 » 03 2017г. № 01-23/380

На № 10/182 от « 10 » марта 2017г.

О предоставлении информации

Генеральному директору
ЗАО «Проектинвест»

В. В. Волку


Уважаемый Виктор Васильевич!

На участке проведения инженерно-экологических изысканий в границах земельного участка под проектируемую дорогу, протяженностью 2,8 км по объекту «Строительство объекта капитального строительства муниципальной собственности города Костромы «Автомобильная дорога общего пользования местного значения города Костромы», имеющего местоположение: Костромская область, г. Кострома, продолжение улицы Зеленой до поселка Нового», отсутствуют объекты культурного наследия, включенные в Единый государственный реестр объектов культурного наследия народов Российской Федерации, выявленные объекты культурного наследия и объекты, обладающие признаками объекта культурного наследия (в т. ч. археологического).

Испрашиваемый земельный участок расположен вне зон охраны и защитных зон объектов культурного наследия.

Информируем Вас, что в соответствии со ст. 36 Федерального закона от 25.06.2002 № 73-ФЗ «Об объектах культурного наследия (памятниках истории и культуры) народов Российской Федерации» земляные, строительные, хозяйственные и иные работы должны быть немедленно приостановлены исполнителем работ в случае обнаружения объекта, обладающего признаками объекта культурного наследия. Исполнитель работ в течении трех рабочих дней со дня их обнаружения обязан направить заявление в письменной форме об указанных объектах в инспекцию по охране объектов культурного наследия Костромской области.

Начальник инспекции

 - С. Е. Голикова



**ДЕПАРТАМЕНТ
ЛЕСНОГО ХОЗЯЙСТВА
КОСТРОМСКОЙ ОБЛАСТИ**

пр-т Мира, 128а, г. Кострома, 156013

т. (4942) 45-78-25, ф. (4942) 45-78-32

E-mail: dlh@adm44.ru

ОКПО 97599400, ОГРН 1074401000112

ИНН/КПП 4401071292/440101001

МНН
Т. Давыдовой ДА.
3/5 - 10.04.17г.
Генеральному директору ЗАО
«Проектинвест»

В.В. Волку

ул. Ивана Сусанина, 50,
г. Кострома, 156005

от « 05 » 04 2017 г. № ЛХ/ 2302

на № _____ от « _____ » _____ 2017 г.

О рассмотрении обращения

Департамент лесного хозяйства Костромской области рассмотрел Ваше обращение от 14 марта 2017 года № 10/199 о предоставлении информации и сообщает.

При визуальном сравнении с материалами лесоустройства представленной схемы расположения проектируемых границ объекта «Автомобильная дорога общего пользования местного значения города Костромы» - продолжение улицы Зеленой до поселка Нового, в границах испрашиваемого участка имеются земли лесного фонда. Леса расположены в квартале 66 выдел 3 Пригородного участкового лесничества ОГКУ «Костромское лесничество». По целевому назначению относятся к защитным лесам, с категорией защитности – лесопарковые зоны.

Согласно пункту 3 статьи 105 Лесного кодекса Российской Федерации размещение объектов капитального строительства в лесопарковых зонах запрещается.

В случае намерения строительства такого объекта, в соответствии с Постановлением Правительства Российской Федерации от 14 декабря 2009 года № 1007, необходимо произвести проектирование по изменению границ лесопарковых зон.

Одновременно сообщаем, что в 2016 году у заместителя губернатора Костромской области А.В. Смирнова был рассмотрен вопрос прохождения указанной трассы. Департаментом лесного хозяйства Костромской области предложен вариант строительства по существующей автомобильной дороге (без её расширения) – ул. Галичская – н.п. Гари.

Приложение: на 2л. в 1 экз.

Первый заместитель директора

Л.В. Орлова





**ДЕПАРТАМЕНТ
ПРИРОДНЫХ РЕСУРСОВ И
ОХРАНЫ ОКРУЖАЮЩЕЙ СРЕДЫ
КОСТРОМСКОЙ ОБЛАСТИ
(ДПР Костромской области)**

Мира пр., 128а, г. Кострома, 156013
Тел. (4942) 51-35-91; факс (4942) 51-35-91
E-mail: dpr@adm44.ru
ОКПО 50112619, ОГРН 1024400529053
ИНН/КПП 4401023588/440101001

Генеральному директору
ЗАО «Проектинвест»

В.В. Волку

от «23» марта 2017 г. № 1428
на № 10/181 от «10» марта 2017 г.

О предоставлении информации

По результатам рассмотрения обращения ЗАО «Проектинвест» о предоставлении информации о наличии (отсутствии) особо охраняемых природных территорий регионального и местного значения в границах земельного участка, предусмотренного под строительство автомобильной дороги, протяженностью 2,8 км, расположенному по адресу: Костромская область, город Кострома, продолжение улицы Зеленой до поселка Нового, сообщая следующее.

Особо охраняемых природных территорий регионального и местного значения, включенных в государственный кадастр особо охраняемых природных территорий, а также территорий, включенных в схему развития и размещения особо охраняемых природных территорий регионального значения Костромской области, утвержденную постановлением администрации Костромской области от 16 июня 2008 года № 172-а «Об утверждении схемы развития и размещения особо охраняемых природных территорий регионального значения Костромской области», на заявленном земельном участке нет.

Директор департамента

А.П. Смирнов